

Item: Acadia

Call Number: MS-2-370

Additional Notes:

Journal kept on board the ship "Marianne", from July 19 to September 14, 1684 on a map making voyage along the coast of Acadia. The journal contains twenty-five cartographical diagrams and topographical illustrations showing coastlines, elevations, distances in leagues, water depths, capes, bays, rivers, inlets, islands, and other geographical features. The ship's inventory is appended. Journal was possibly kept by Robert Challe(s), who was a member of the crew.

This document is a digital facsimile of the materials described above. It was digitized on December 4th 2012.

The original materials and additional materials which have not been digitized can be found in the Dalhousie University Archives using the call number referenced above.

In most cases, copyright is held by Dalhousie University. Some materials may be in the public domain or have copyright held by another party. It is your responsibility to ensure that you use all library materials in accordance with the Copyright Act of Canada. Please contact the Copyright Office if you have questions about copyright, fair dealing, and the public domain.

89

Le 17 Juillet 1684

Le Mercredi 19. d'ud. a trois heures apres midy
Restant embarquee dans un batiment nomme Lamarienne
Appartenant a Mons. Bergier d'upor demouron 20 thonnaux
Esquie d'Abraham Couderc. M. Guillaume Feurton Pilote,
Jean De Fallais, Jean Lestidou, Jacques Perissas, Marelots,
et Guibin Garson, en la compagnie de mons. Challe, Charge
par Led. Bergier de quelques ordres qui le forseront.

~~Le Jeudi 20.
amidi~~

Nous avions a la mesme heure appareille et part; avec
Le saint Louis ou estoit Led. Bergier, allant vers le port La Tou
estenois fort de la Rade de la Reue, ou nous estions mouilles
Depuis Le vend; 13. du jourant affon de faire Inchemans
notre Route pour le port Royal avans Levant S 50 et le Cap
au vent, ensuite a 0 50, et au 80. estant un peu au large
levant petit calme et variable, nous nous sommes trouvez
Le lendemain amidi; avis avis d'upor au mouton avec lieu
de terre, par la fournaissane que nous en avions distant

Le Jeudi 20.
amidi

Le dit jour nous restois au NNO, et un peu apres midy; Le
brume se fit espess; ce qui nous a fait disparoistre led. Vaisseau
Le saint Louis;

Il y a 4 vis avis d'ud port une Roche au S 5 E. Estaigne
de terre de 2 lieux laquelle nous avions laissee a babord
de nous en passant entre la grande terre et elle;

Le Vendredi a midy; jusques au vandred; amidi; nous
avons eut du calme; et par intervalles petit vent un peu
variable portant le Cap d'ud depuis le O. jusques au S E
nous estimons que la Rade nous avalla au S O 5.
plus O. 10 lieux $\frac{2}{3}$, mais par la connoissance de la terre
nous sommes trouvez depuis notre dernier point par le haut
de la Riviere d'uzardin au large de 2 lieux $\frac{1}{2}$ distant d'upor
au mouton de

Le vandred;
amidi 21.

Il y avit avis d'upor a course Eloigne de 3 lieux d'upor
Mouton une Roche a $\frac{1}{3}$ de lieux au S. 50 de terre, laquelle
il faut passer au large, nous l'avons laissee a tribor
de nous;

Vois avis de la riviere de sable, distant a une lieue du
port a course une Ile nommee aux Herms Eloignee de
terre a $\frac{1}{2}$ lieue, on peut passer dans un befoing entre deux
avec un Vais. de 150 thonnaux, elle est situee au S 50
nous l'avons laissee a tribor de nous;

9

17 Juillet 1684

Sur les 9 heures du matin de ce jour d'aujourd'hui, Laboume
sentant esclaire nous avons veu un gros nav. en apparence
les Louis, qui nous restoit a ONO, et nous presions
a O. éloigné de nous d'environ 2 lieues $\frac{1}{2}$ et dans le mesme
temps nous avons aperceu un petit barginant avec deux
trilles sur le Nord NE qui courroit au large;

Nous avons veu sur les heures $\frac{1}{2}$ du soir led. d. d. d. d. d.
Louis, qui vouloit entrer en le port du Cap Negre

Le vendredy amidy, jusques au samedi amidy
nous avons veu calme, petit vent variable, et il a un peu
approché a l'est depuis les 5 heures du soir jusques a 10
heures, comme aussi de la brume fort espesse, en faitte encore
calme et de temps en temps petit vent de brume courrimant
soupir, nous estimant par son chemin que la route nous
avalle le OSO. 4 degres plus sud est finq. ----- 10. $\frac{1}{2}$

Sur les 10 heures du soir de ce jour d'aujourd'hui Laboume s'est effrayé
et faisait beau clair de lune;

Le samedi amidy jusques au dimanche amidy
nous avons eu levans variable et mediocre, et vers les 8
heures du soir il a approché au SO et courrimant, cependant
un peu moins fort au temps que l'autre nous presions vers
O $\frac{1}{2}$ SO, a O, a ONO, NO $\frac{1}{2}$ SO, au N, au NE, et au NE
Lavanarum corrigé, Notre route avalle le N $\frac{1}{4}$ NO 1. 10.
plus 0 finq. ----- 10. $\frac{1}{2}$

Notre correction
sur variation a
est de 0. 30. m
par minute

Sur les 10 heures du matin de ce jour d'aujourd'hui nous avons
veu la terre des Isles des Tangues et des maues a l'est de nous
et au N $\frac{1}{4}$ NE distances l'une de l'autre de environ deux lieues
et nous paroissent environ 1 lieue $\frac{1}{2}$ de terre ferme nous en
avons vu de 2 lieues au large, Lais en voir un peu charge de
brume;

A Midy le temps estant devenu fin, nous avons
observé les dites deux Isles des Tangues et des maues en cette
manière;



Isle des Tangues, toute Roche

Elle a $\frac{1}{2}$ de lieue de tour son tour
seulement luy a em. de une par la quantité
de margots qui; nichent que l'on appelle
Tangues, cette espere de oiseaux se trouvent
dans cette endro. Chassans tous les
autres par l'infirmité de leur esperance
L'on en fait de l'huile jls ont le plumage
semblable aux goilans blanc et le bord
des ailes noir mais le corps beaucoup
plus gros et long;



Isle des maues, toute Roche.

Elle nous paroist a $\frac{1}{4}$ de lieue
de nous au SE $\frac{1}{4}$ de sud et nous
presions au Nord;
Ce nom luy vient par la quantité de goilans
qui; font leurs petits que le vulgaire nomme
Maues; comme aussi il; a des canards
perquets, godes, ourades et cormorans, Elle
en faitte sans arbres et de environ $\frac{1}{2}$
lieue de tour;

(91)

Juillet 1604

Comme auons encore veu dans le mesme temps (Une paroye
de la terre despuis Les Isles de Tourquet jusques au Cap fourché en
Celle Maniere



Cette paroye de coste y avoit boires et dans son bas
les Falaises sous Blanchastro, il y a une grande aul:
Cap fourché propre asiécher le poisson, par le rayons
qui nous en a esté fait, on ne s'en sera guere attendu
que les pecheurs ne vout point dans ce parage a cause d'un grand
Courans qui y font (pendant aux le poisson) en assez abondant
Ces endroits affectés;



Il y a depuis la Roche des mannes jusques au Cap fourché N. 12 lieues
de lieues, du Cap fourché au Cap 1^{er} manne 5 lieues; du Cap 1^{er} manne
au dit le Longue 4 lieues; le dernier endroit forme le grand
passage pour entrer dans la Baye françoise; il y en a encore
un autre qu'on nomme Le port au NE du premier distant de
trois lieues, celui est très bon que dans un beau temps pour
de petits barimens et autre on y peut entrer facilement
en rangeant une petite Ile boisee qui est au SO; par devant
ladite grande passe endeu est la plus estroite et la meilleure
qui peut avoir environ 200 pas de large et 15 brasses d'eau
jusque a ladite Ile longue qui est aussi au SO, il faut
passer le Cap au NNO et au Nord;

Après avoir esté dans ladite Baye on peut ranger
la terre a une lieue pres pour aller a la Riviere du fort
Royal distant de 13 lieues en faisant l'ENE; y ayant
le long de la coste ordinairement 30. a 40 brasses d'eau

Si on voit du Cap fourché a $\frac{3}{4}$ de lieue a large
il y a une Roche qui ne découvre point elle est
dans le SSO; au plaine mer il y peut avoir 3 brasses
d'eau, nous l'avons passé a abord entre la terre
on trouve toujours pourant au Nord 30. 40. et 50 brasses
d'eau jusques a l'isle Longue;

Le Dimanche amidj jusques au lundj amidj
nous avons eu levant variable et beau petit fraiz depuis
le SO. jusques au SSE, et gouverne au N, au NO,
a ONO, au NNE, et a OSO, la brume sestant
relevée hier au soir sur les 5 heures $\frac{1}{2}$

92

Journal 1604

Comme nous estions près du cap S^t Marie avec le Sieur au large
 Notre funier a este fere et la grand voile carguée est
 Auons presenté avec la minime a O. Jusques a 4 heures
 de ce matin le temps estant de un fin; toutes nos voilles
 ont este mises pour porter a la droite es sur les 9 heures la
 brume a recommencé, ce qui nous a obligé d'esperer encore
 nostre humier et amurer nos deux basses voilles, faisant le NO
 pour nous es loigner de la terre, nous en croyant près a cause
 des courans, et par la sonde trouve 40 brasses de eau, cependant
 l'adite terre ne nous a pas paru dans l'horizon. du temps sur
 conjecturant que nous en estions pour les a 3 lieues $\frac{1}{2}$ et que l'ella
 pourroit provenir de quelque terre de brume qui la pourroit
 auons crû que la route avallu le NO est singl^r 14 $\frac{1}{3}$

Nous avons mouvé amidj estre a 4 lieues au NO du cap
 S^t Marie et a 2 lieues de terre et de la rivière du roy
 de 4 lieues au environ, C'est de puis observe sur la carte
 la brume continuant toujours;

Lundy
amir 24

Le Lundy amidj jusques au mardi amidj nous
 auons eu vent variable ensuite a calme, sur les heures
 du soir il est venu une petite brise de l'est, et vers les
 4 heures du matin tout calme, nous gouvernions au NE
 au N. a ONO, au SE et au SSE, a 8 heures du mesme
 jour la brume continuant, nous entendant au au Nord
 de nous qui estoit lair devant que nous faisions, la mer
 qui estoit sur des foins, et pour nous en es loigner
 nous le cap a O. avec toute nos voilles, levant est
 petit la route a velle par conjecture le N $\frac{1}{4}$ NO 1: 40
 plus Nord, singl^r 4 $\frac{1}{3}$

Mardi
amir 25

A 4 heures $\frac{1}{2}$ de ce matin le temps est de un fin
 et toujours calme, nous nous sommes trouvez a 2 lieues de
 deux Roches fixes entre le O. et le NO. distant l'un de
 l'autre d'environ 2 de lieues; et les courans nous ayant
 tellement daines que nous nous sommes encore trouvez
 par le traen de la grande Ile de Menanne a $\frac{1}{4}$ de lieue
 pour d'elle; et n'y ayant aucune apparence devant, le d.
 Pourans nous y porter avec plus de hardiesse auons mouillé
 un de nos aneres pour nous soutenir, serais sur les 2
 heures ou quarr il y avoit flot et es basses de au le fond
 Roches auxquelles nous nous sommes tenues jusques a 11 heures
 que nostre ancre ^{au lieu} levant estant de un au $\frac{1}{4}$ SE espérant
 pais; amidj la brume a encore recommencé, et nous
 n'avois pas parox le cap de l'adite Ile, et ne voyons
 pas plus de 50 pas devant nous, Cependant auons
 continué nostre navigation presentant le cap au
 Nord Rangeant au tant que nous pouvions l'apaiser
 de l'adite Ile a cause de l'usage qui avoit peu
 nous raporter sur les dites Roches

93
Juillet 1684

Remarques que j'ai faite pendant que nous
avons esté en quilles au de vant de la grand Ile de Menanne



L'Isle de Menanne a 7 Lieues de longueur Elle s'étend du port du NE
en son faitte sur un rayon qui nous en a enc fait de la forme d'un bras
d'homme p'ce; La figure ci dessus represente ma yam auj, l'alargueur en
Inegales et dans son plus fort a 400 Lieues ou environ, l'augete trois lieues par
La hauteur prise au midy a 44. 40. Latitude Nord;

Le point E de la ditte Ile du costé de LO: est distant de la grand
terre de trois Lieues et du cap 1. ^{re} marie de 14 Lieues, L'Isle longue et large
entre deux ornières au SE; il y a du lieu de notre mouillage au
port royal 10 Lieues

Le Circuit forme par les sept rochers marquez ci dessus despuis
Lest au sud en son ditte point de Menanne trois lieues, et
les a qui varoiffent dans le ONO auj; d'environ 1/2 delieue ils varoiffent
toujours des courants de la mer et leur acces est d'angereux par le fort
de la ditte des courants

Sur les heures 1/2 du soir du jour le temps est devenu fort froid on
s'est levé un peu auparavant nous sommes allés faire le tour de l'Isle
à terre à 300 pas ou environ pres, et pres que à l'extrémité de la longueur
de la ditte Ile qui nous restoit au NE au lieu marquez de l'autre part
A.; il y avoit une bonne fraîcheur Notre fumier s'est par mesme
et la brume a recommencé à se lever,

94

Quillet 1684

Cette facade d'Isle ma jany dans la maniere suivante



Il y a depuis la pointe du NE de l'Isle de Menanne, ou elle finit, jusques aux Isles des oiseaux 2 Lieues $\frac{1}{2}$, (Ces deux sont distantes les unes des autres d'environ $\frac{1}{2}$ quart de lieue);

La Terre de cette parçe de l'Isle de Menanne, en fort hautes herboises de petits arbrisseaux, ont trous a 250 pas au large 20: a 25 brasses d'eau, en doublant le sud: cap, Lon entre de ce costé j'ay dans la Baye francoise, La Riviere des St Jean en est éloigné d'environ 10 lieues

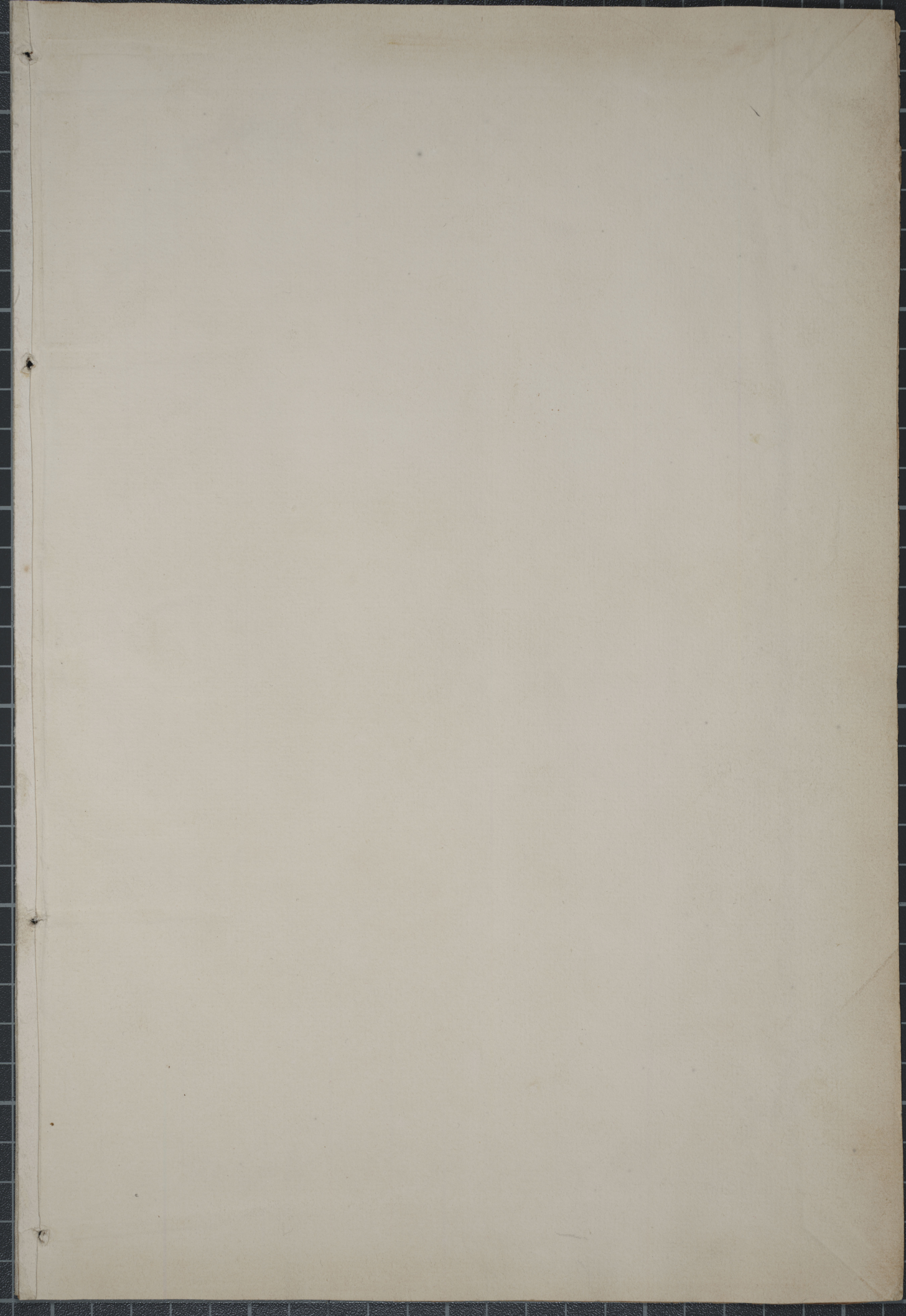
Le Mardi amidj jusques au mercredi amidj, nous avons eu beau pas, jusques a 10 heures du soir, ensuite variable, esce marin calme, La boume courrimus toujours, nous prescristions au NE - a l'NE et au NE, la route avallu par conjecture le NE 4: 30^e plus Nord, mais les courans nous ont tantost jeté d'un costé et tantost de l'autre, et nous trouvons par la Reigle avoir cinglé 17 Lieues $\frac{2}{3}$, Cependant nous ne croyons pas estre plus éloigné de nostre point de fier que de 12 Lieues amidj; lejeur au matin

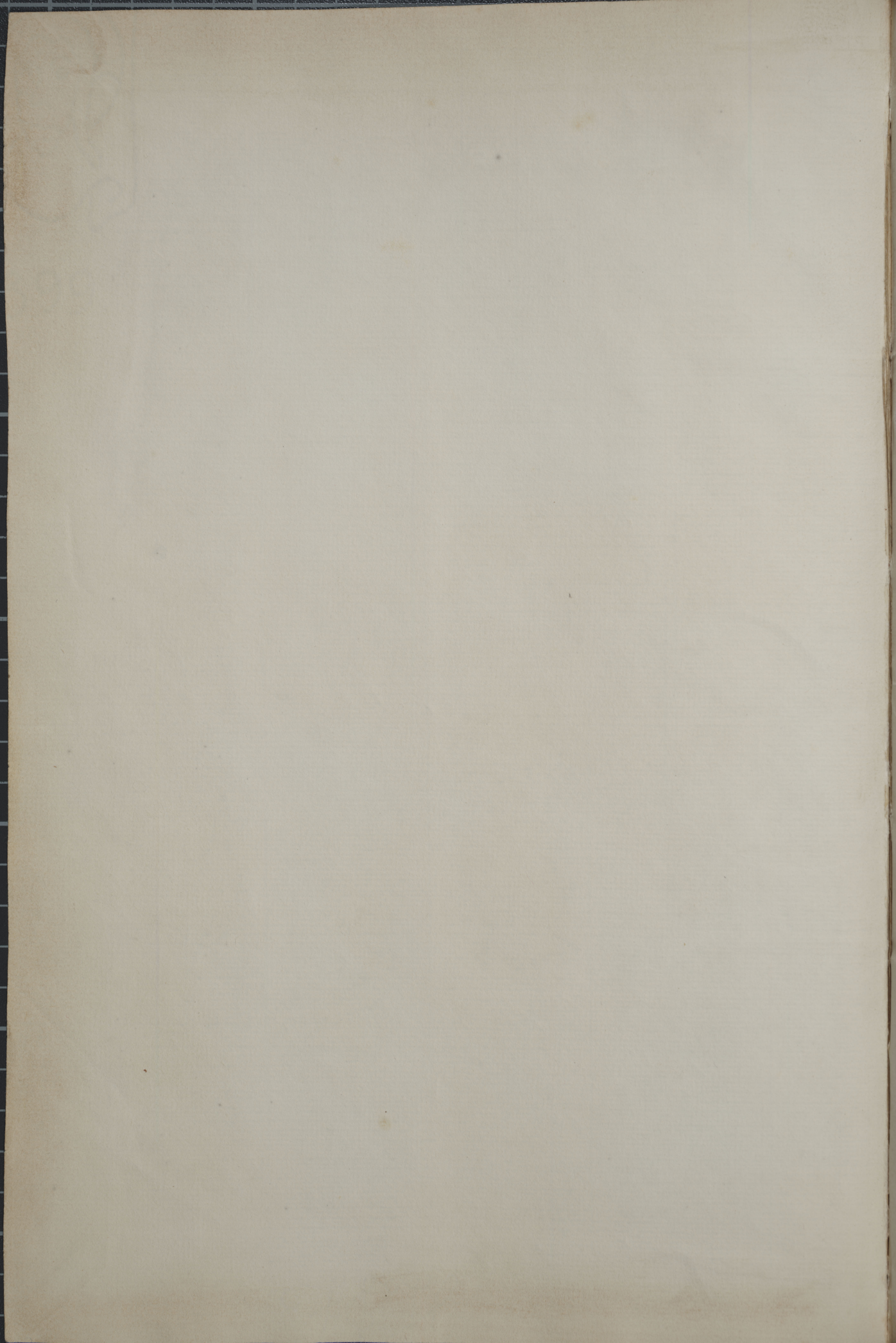
Mercridj
26^e jour devant;

Contenous, avons mouillé a 30 brasses d'eau, fond de vase rouge

Despuis le mercredi amidj jusques au vendredi 20: duedj, nous avons resté sur nostre ancre, a cause des vents contraire de la boume qui courrimus toujours, et vers les 10 heures, Le vent emys serrant d'and u beau, nous avons reconnu que nous avions une lieue de la pointe de Napreau; levant enant venant a ONO. avons appareillé exprésente au SE pour continuer nostre route au port Royal, L'adite jour nous venoit au NE $\frac{1}{4}$ D'En et onnois encore un peu embrumée, ce qui en cause que j'ene las pas desmontrei, Cette terre est d'a costé de la Riviere St Jean

Vendredi
20^e





Handwritten mark or signature in the top left corner.

Small handwritten mark or signature in the bottom right corner.

Handwritten scribble or signature in the top right corner.

Handwritten mark or signature in the bottom left corner.

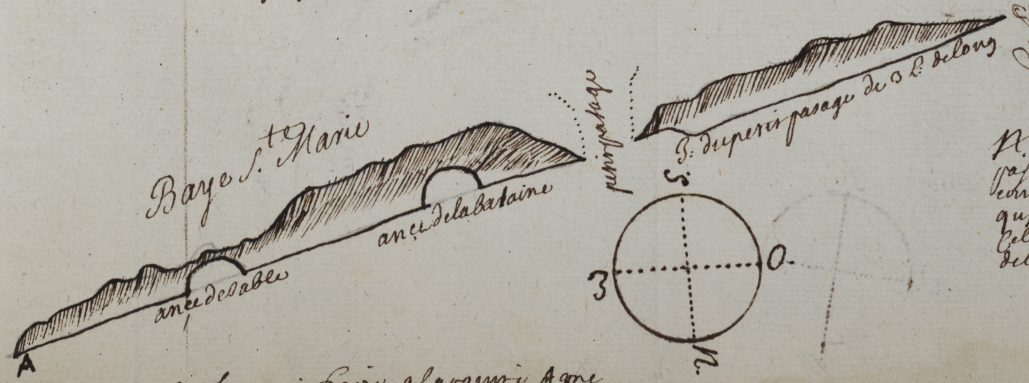
Le Jeudi 24 dudit sur les 11 heures du soir, nous
 Leu'e nos ancres de la garron p'u pluseur faire a l'aise de la continuation
 des vents de O. SO. ; SO. ; SSO. et S. et nonobstant ceux
 en lous jours nous gagn'e le bas de la ditte Riviere du port royal
 afin d'estre mieux apparez, cestoit environ vers les 4 heures du matin
 quand nous mouilli' Lanore en attendant Le bon vent, Le mesme
 jour nous tira' trois coups de pierriers et fais' trois Discharge de
 mousquetois en l'honneur de la S. Louis;

Le Samedi 26. d'ud. a 8 heures du matin levant
 En avant pen au Nord, nous Leu'e Lanore pour sortir, et comme
 il n'oit d'victement opoz'e nous j't a fait' couoyer; ensuite
 argeur enoz' fort nous y present'e a O afin d'aller gagner Le
 grand passage de Lantree de la barge francoise; il n'est pas
 possible la difficulte quil; a de naviguer dans cette barge
 soit par La contrariete' des vents, par la rapidite' des courants
 et par Les couruilles Perues;

*A. le benjamin
 d'ud. de St. Estienne
 est ton; en mesme
 temps que nous
 pour aller au
 dans ceu' m'ch'it
 d'ud. et le g'neral*

Depuis Lesamedi au matin jusques au dimanche amidi;
 25 d'ud. il nous a fallu mouiller trois fois; a cause des cabres,
 des vents contraires et des courants du flot, j'avois a l'heure de
 Lantree fraire l'along de la fosse, a l'heure de lantree fraire,
 et a Lance de fable

A 11^{me} heure apres midy d'ud. jour nous Leu'e Lanore au
 commencement de Jeudi, levant essant SO penit frais et sur
 les 6 heures du soir nous nous sommes trouvez 4^{ms} avis de l'entree
 du penit passage, distant de Lantree du port royal de 5 lieues;
 et a fallu toutjours Louoyer, cette course est de vantee depuis
 lad' antree du port royal jusques a dix lieues du penit passage
 NE $\frac{1}{4}$ E, et SO $\frac{1}{4}$ O, nous avons mouille' d'antree de Lantree
 pendant Lesjours et dessus la carte marine en cette
 maniere depuis une lieue de Lantree fraire jusques a l'Isle du
 penit passage;



*Il est long de 8 lieues
 qui forme le
 grand passage de
 a mille lieues de long*

*Il est que cette ancie du penit
 passage avoit de SO parant
 comme deux langues de terre
 qui se croizent ainsi; que
 celle de Lantree fraire et
 de la B. du port royal*

*4 lieues de Lantree fraire a la pointe Agone
 de la dite r'v' au penit passage 5 lieues et
 tout l'along de cette r'v' 55; 40, a 45 B. deau;*

100

Journal Août 1664

Lundj 20.
midi 20.

Le Lundj 20. d'ud: nous avons Leu l'auvent
La nuit dernière avec heure à pres minuit d'un vent de SSE
au commencement du jour, et sur le jour nous aperçue le
grand passage de la baye française, et nous venant il s'en Leu
une grosse brume, ce qui nous oblige vers les 10. à 11 heures de
ce matin d'essayer au SO pour nous esloigner de la terre, le vent
estant NE.

Jeudj 31.
Aoust.

Des puis le Lundj 20. d'ud jusques au Jeudj 31. d'asud. nous
avons toujours esté dans la brume courant aduers air d'euant
sans pour nous approcher de la terre et sans voir pour nous en
eloigner, et nous ne peu connoître pendant tout ces jours L'endroit
ou nous pourrions estre, que ce matin vers les 4 heures, le vent se levant
orange au NNO; et la brume ayant esté dissipée, nous nous
sommes trouvez par le traict des Isles des Loups marins, et
entre elles de souquet, distantes de ces premières de 3 lieues; qui
se voient au N. d'euant, Les dites Isles des loamars nous
parurent en cette manière;



Ad 4 heures du matin
du d'ours le vent
estant nord:

Il; ad en dites Isles au cap de sable 6 lieues, sans faire les SE pour;
aller d'euant, nous avons fait le vent de bord à 14 SE.
deau, on ma rayonné qu'il; auoir dans la pointe du SO de l'isle marquée A
une barrière de roches d'une 1/2 lieue de long, et qu'il; en auoir par ce qui
descouuroit;

Le mesme jour sur le midj, en approchant de la pointe de l'Isle
du cap de sable de la terre ferme, j'ay observé cet endroit en cette
Manière:



toutes les Isles sans en 3 lieues
du cap de sable

64

102
JOURNÉE 1604

Avant couru jusques en aris delance de la pointe blanche
dans led'effin que nous avions de gagner au cap Neigre, ~~Le~~ Levant
sur rangi delavant et repouant, sous vent, outre que led' temps
menacoit d'une grosse tourmente, nous est' obligé d'aller à l'arrière
pour entrer au port Latou et a force de louer par les bords
Lors que nous avons commance d'arriver, nous n'avons pu attraper
quedans un coing delaberge du core du NE, la nuit estant obscure
avons laissi tomber notre ancre qui a chassé ensuite continuellement
le fond estant sable dur, et l'ayant levé avons levoyé jendans 2
heures pour trouver un meilleur fond, ce qui nous a esté impossible, et par
la crainte que nous avions d'aller sur les roches qui sont dans led'
borge nous n'avons esté encore mouillé à la brassée d'eau sur un fond
de roche en attendant au jour;

Le Vendredi 7^e Premier Septembre 1604 Environ
sur les six heures du matin avons levé notre ancre pour gagner
Lance ou le fauve du port Latou afin de nous mettre à
l'arrière du vent de NE et de la tourmente delance, la nuit
dernière ayant esté fort facheuse; et vers les 7 heures nous avons esté
dans led'attente avec un mouillé de 12 aris du fort à 2 1/2 d'eau;

Depuis le vendredi jusques au Lundi 4^e du dit nous
avons mouillé dans l'annee du port Latou 12 aris du fort à 2 1/2
d'eau, a cause de la tourmente qui s'y a fait, et d'estoit
contraire, et a matin serrant nous y est' parvenu a 5 heures
et temps fini avons a pareille jour foris et consommé notre
Route vers l'anseau;

Le jour d'aujourd'hui Dimanche 3^e d'uy present mois
ayant esté levé, avons aperceu que notre bateau portoit
pour abord; ce qui nous a obligé de faire venir lequipage
pour savoir d'où cela provenoit, Le homme Jean de Gallais
madelon, seroit trouvé absent, ce qui nous a encore obligé
de l'envoyer chercher; on a trouvé qu'il avoit emporté sa
couverture et ses hardes avec un faril du bord, et par ainsy commencé
de derision; il a encore emmené le bateau du bord;

Aujourd'hui de ce jour d'aujourd'hui nous sommes trouvés par le travers
du port de l'air, distant du port Latou de 5 lieues 1/2, les terres
nous parut along de la sorte a commencer depuis la pointe
blanche de Montreuil en l'autre port jusques a l'île aux herons
en la maniere suivante;

peu
du port Latou au
cap Neigre

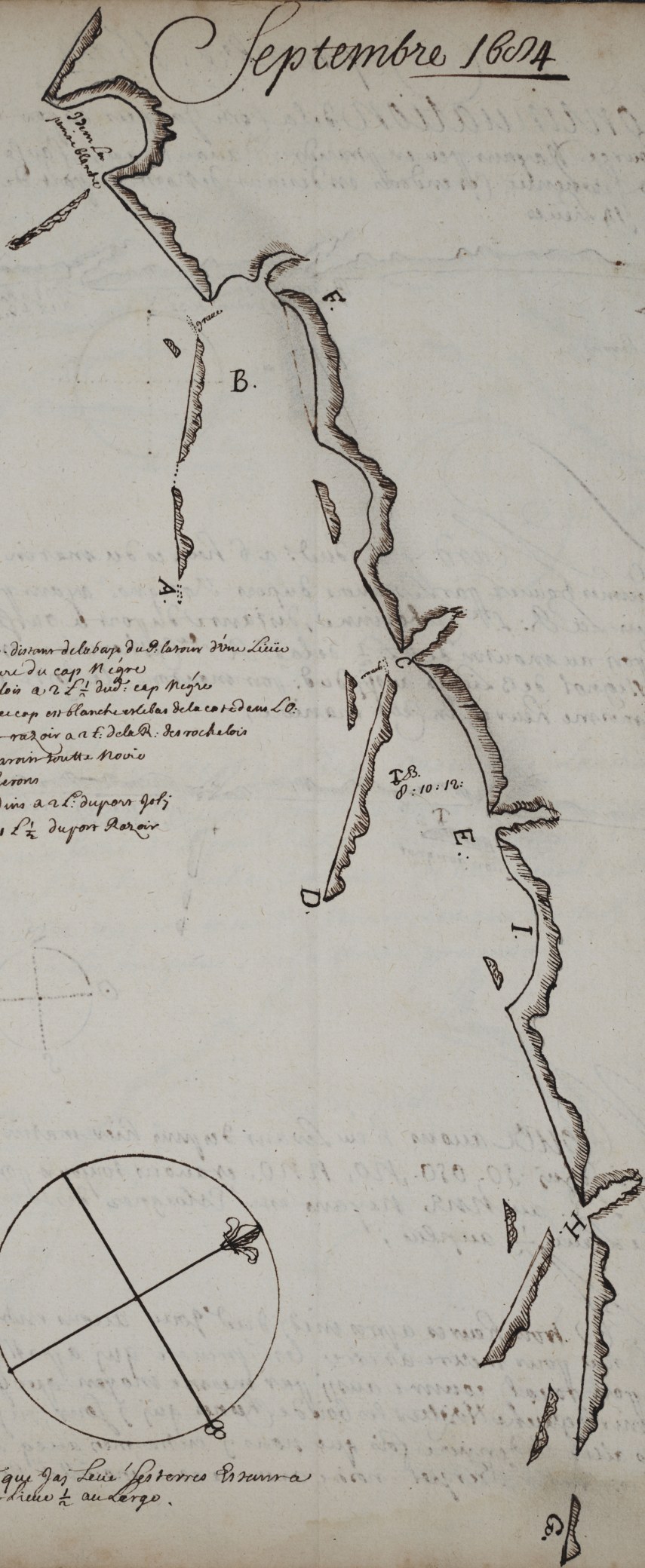
Vendredi
pro: 8:00

Lundi
4

Derision
de Jean de Gallais

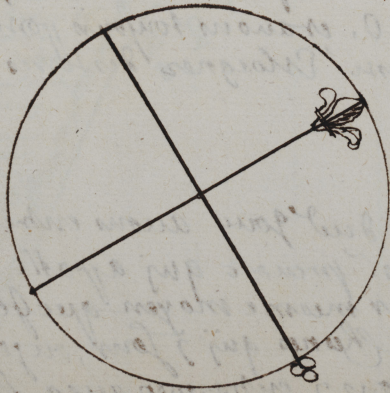
Septembre 1674

103



- A. cap Negre. ditons de la baye du P. larrin d'Am. L'uis
- B. Baye ou haure du cap Negro
- C. R. des rocheles a 1/2 L'uis: cap Negro
- D. Lapouins de cap en blanche estibas de la cot. d'Am. L'ois
- E. Baye du port radeir a a. f. de la R. des rocheles
- F. terre qui parain toutes Noies
- G. Ile d'Am. L'ois
- H. R. des gardins a a. f. du port radeir
- I. P. Joly a 1/2 L'uis du port radeir

D.B.
D: 10: 12:



Nota que Jay L'uis les terres d'Am. L'ois
d'Am. L'ois 1/2 au large.

102

Septembre 1604

Continuation de la son jusques au port a
source Noyans peu en parant de auantage, a cause que la nuit
en s'augmentant prendoit en distance de nostre depart de ce matin
de 14 lieues



Mardi 5.
Le Mardi 5. Durd: a 6 heures du matin nous nous
sommes trouvez par le strahers du port Rosignol ayant jaffit. Cette
Nuit la R. de Catherine, distance du port a source de 14 lieues
Le port au moulin de a 1/2 de la R. de Catherine, est le sud de Port
Rosignol de 3 lieues aussi du port moulin, la forte ma jarn a
la mesme heure, en cette maniere;



Car nous avons h'e' levans depuis hier matin jusques a
aujourd'hui SO, OSO, NO, NNO, et nous toujours joss' le cap
de la R. au NNE Noyans en' Estoiriez des bords qu'environ
une lieue 1/2 au plus;

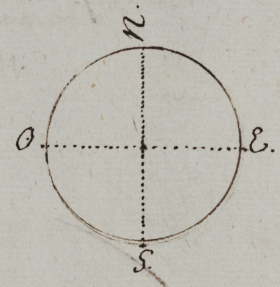
Trois heures apres midy durd' nous avons entre en le port
La route pour mettre a terre les premiers qui ayent avec nous
du port royal, comme aussi par mesme moyen que je puisse aller
a voir la gauche Huettes les bois de Chene qui y sont, ou j'en joss' peu
pas aller la dernière fois que nous j' entrasmes avec Les. Louis
ou avec M. Bergier, nostre anere a esse' mouille' j'incourant;

Septembre 1604

Le dit jour vendredi 7. toute la marine a esté piteuse
 et les terres embrumées ce qui me empesche de les observer de pres
 & d'aller devant devant un peu d'esclaircissement. Nous nous sommes trouvez
 a une lieue et demie au large par le travers de la R. de Sepeseg, les
 dites terres nous parurent a la mesme heure, en cette maniere,



- A. Baye de chedabouren a 1/2 L de mis lignaich
- B. Baye des Iles Marq^{tes} a 1/2 L sud de Mis lignaich
- C. R. de Sepeseg a 1/2 L des Iles Marq^{tes}
- D. Cap. de Sepeseg a 1/2 L de Sepeseg, falaise blanche au cap
- E. Rochers Has du cap et des fuis a 1/2 Lieue de nous
 Les rochers sont en deux passes en tredeux
- F. Iles a une bonne passe entre les Roches marquées



Incontinent. Cette observation faite Levant devant Rangé a
 Lest, et peu après ayant a fâische, ce qui nous empeschoit de passer le
 Cap de Sepeseg, nous est obligés de relâcher dans passe de l'arrière
 de la grosse Ile Marquée F, j'irais a ce matin, samedi 9. du
 qu'on nous Leue Lanere d'un vant de NNO.

samedi 9.

Avant en double le cap de Sepeseg et passe entre Jelle et l'Isle
 Levant estant N. beau fraiz presentions a Lest NE, L'admiral de son
 basinans nous portans toujours au large, et fuient entre l'loigné
 d'environ 1/2 des terres, sur les deux a trois heures après midy de
 ce jour d'aujourd'hui; Elle nous parut depuis led Cap de Sepeseg jusques
 a l'Isle de Maganchis, en la forme quelle fust dans la passe
 suivante, presentions depuis le sud du cap; Comme on dit;

La nuit Estant survenus nous couru pendant Jelle
 depuis le N. jusques au NE afin de nous l'loigner de quelques fraiz
 qui sont a 1/2 Lieue au large des Isles aux anglois, et ce matin au jour
 dimanche 10. nous nous sommes trouvez par le travers de la baye de toutes Isles, l'loigné
 de la terre d'environ 3 Lieues; presentions au NE, levant estant NNO
 pour nous ~~revenir~~ nous rapprocher de la terre; a 10 heures; il a fallu tout
 plat nous retirer qu'à trois Lieues de la fosse de la dite baye
 du Costé de Lest, pendant la dite nuit nous fâmes 10 Lieues;

Pe. que nous avons
 perdu de nous le
 basinans de m.
 1/2 canin, environ
 sur les 4 heures
 du soir;

Desmonstration de la Baye de toutes Isles;



A: fins a l'heure au large
des Isles aux; j; appelle
ou les bracs de ce fons
marque

1000
1000

Il y a du cap de l'Inde aux Isles aux anglor & deuis,
Les dites Isles font le continant de la baye du costé d'O.
et la R. de l'Inde fait aussi; Le contour avec un grand
Cape de l'Est; comme aussi; le cap enragé en fait le
Sud; La dite baye a 10 lieues de long, et un grand
quarantaine d'Isles qui en font de dix fois le nombre
d'années; et de faire une recherche et pressé avec beaucoup
de temps; et cependant la figure en dessus en peut donner
la relation aux navigateurs;
L'on dit qu'il y a encore d'autres rivières du costé du Ouest
qui de la Cap de l'Inde; mais j'en ay peu de connaissance
leur situation;
Les navigateurs d'ailleurs disent qu'il y a quantité de
bons ancrages parmy ces Isles, cependant les
meilleurs en sont la R. de Canabourj; car on y a
de l'eau a son entrée;

Et que ledite baye n'ay plus que quelques
de profondeur dans tout son Estreinte;

1000
1000

1000
1000

Depuis le dimanche sur les 6 heures du soir jusques au lundy ce
Midi, Na coup devant de N et NE. nous avons filé vers la sud: faire
comme nous voulions par les Isles de pesch quech distant de 20 lieues
Marie de vaches dans L'O. qui nous avons eny obligé, de prescours
despuis Len jusques au sud et mesme au SSO, le tourmane se ferra
rendu si forte quil nous a fallu jurer toute la nuit avec des
entiauers; Le jour estant venu nous nous sommes remis de notre
grand Noille le vis pris; Au lundy toutes les routes corrigé avec ladme
elle nous ont valu de S. & est. plus E, single 5 L^{1/2}; Nous avons pris
notre point aux dites Isles de pesch quech, estant pour les vaches au
large qui nous ont tenu au NNO.; pris hauteur 44² 20^{1/2} Lat. Nord;

Lundy
Midi. 11.

Le 2. jour Lundy midi, jusques au mardi a 6 heures du
Midi, le tourmane continuant toujours et le mesme vent, prescours
de temps en temps du NO. presentant despuis LONO, a O. et sur
les 6 heures du soir levans ferra au NNO, auons viré le bord
la mer est levant ayant beaucoup calmé et auons ensuite presenté au
NE, a minuit levans estant venu a 10 lieues de nos Noilles
dehors de la rive de nostre futur, presentant au NNE, jusques a ce
Midi environ 5 L^{1/2} que le vent ayant a 4 ou 5 lieues de nous
levans ferra encore range du costé D'O. Le futur a esté mis
presentant au N et au N^{1/2} NE afin de nous approcher de la dite terre
pour la reconnoistre, et nous en estant approché, nous nous sommes
trouvé par le traue de Le Cap Theodor; par consequant Est bigné de
notre dernier point de 19 lieues dans L'O., et estommes fier ainsy
pouvoit estre a 12 lieues au large des terres;

Mardi
12.

A Midy
Le 2. jour

Après avoir Reconnu Les dites terres auons mis a la route
faisant L'NE, et ainsy nous nous sommes trouvez a une lieue
des Isles aux anglois dans Len petit Nant

Sur les 6 heures du soir nous sommes trouvez par le traue de
L'Isle d'erte au devant de la R. Ste Marie qui est a la fosse de la
baye de toutes Isles dans L'Est, et comme la nuit est survenue
je n'ay peu desmontrer la suite des terres levans a esté toujours O. et
OSO

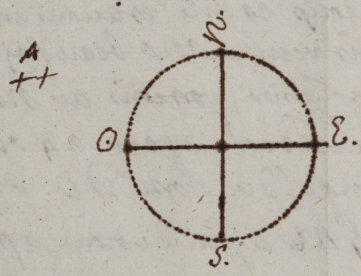
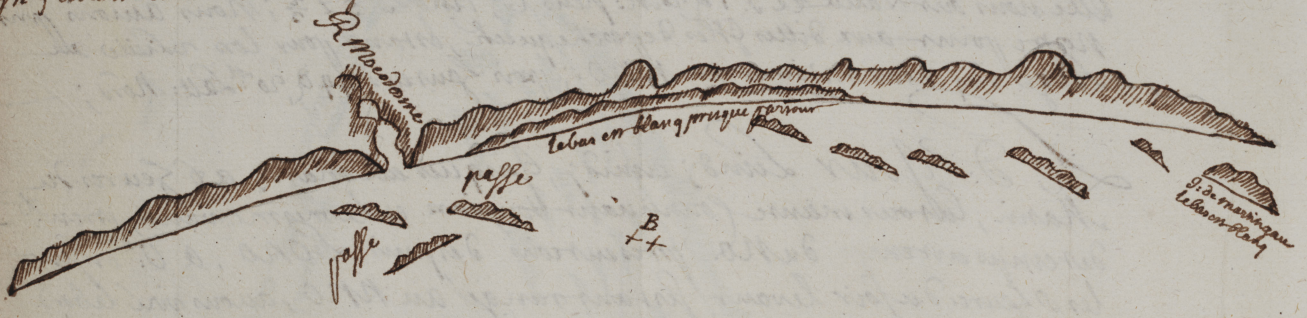
Mercdy
13.

Le Mercredi 13. d'ad 7 heures du matin, nous nous sommes
trouvez six avis de la R. de mocodome est a 12 lieues au large le
Nant ayant continué toute la nuit de venir au mesme endroit
de fier, beau pais de la pluzer bouillard de temps en temps; j'
y a de la Riviere de Ste Marie au mocodome a lieues;

Septembre 1684

Le Dit jour Mercredi au matin, jay mis ~~la~~ continuation
de la Coste devant vis a vis de la ditte B. de mesdmes; tous autans
que ma veüe s'es estandee dans l'Ouest jusques a maringau
dans l'Est, laquelle maparut en cette Maniere 1.

A. fins avec Lisau aularge
B. Idem a 1/2 lieue aularge
C. j'ade mesdmes a maringau > L.

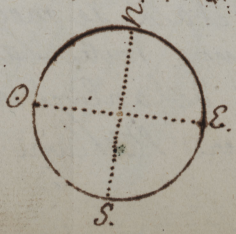


~~Sur Les 4 heures apres midy, du dit jour mercredi 13. e, sommes
entre dans le fauco de Campseau, ou les sondes que jay fait faire
sepeuvent voir dans la presente figure, a parant de la continuation
de la Coste Depuis l'ile de maringau jusques a la ditte entree
de Campseau j'ay ain de lon a l'autre 5 Lieues~~



9. de maringau

A tous lebas de cette terre; il y des Isles jusques a maringau
en lon; passe entre deux avec des petits barimans j'en ay peu
Les des montres par ce que la figure Neir a paru comme
terre ferme;



Septembre 1604

(111)

Sur Les 4 heures approchées dud: jour mercredi 13^e
 femmes entrer dans Le faure de Canseau ou les fonde que
 par fait faire plusieurs fois dans La mesme figure; apprendre
 La continuation de la Cotte depuis L'isle de Martingau
 jusques a la dite entrée de Campsane; apres de L'un a
 L'autre cinq lieues

N. quel baint
 de M. St. Casin
 non amue que
 lequid

112

[Handwritten scribble]

113

Inventaire pour servir à
l'armement et consommation du Na.
Le... arme et Expedie à... pour...
en la présente année...

Le corps du Vaiss. & du port de
... thonaux ou environ
avec son gouvernail barre
et manuelle

Le baston d'enseigne de poupe
avec sa pomm. dorée

fermans sur Lemiere

La dunese fermans a clef

La chambre du Capit.
fermans a clef et les fenestres
vitrees

La chambre de Voigrans
fermans a clef et les fenestres
vitrees

caissons sur Lemiere fermans
a clef

Cabannes fermans a clef
ou sarges

La grande chambre ferm.
a clef et les fenestres vitrees

caissons sur Lemiere fermans
a clef

les galeries fermans
a clef

habitacler

offices fermans a clef

Cuizines avec leurs barres
et traverstins

four avec sa pomm.
de

La de barbe ferm. a clef
cabestans avec barre
pompes garnies

Lesep de grandes drisses
garnj de... Rouets de...

Lesep de drisse demijenne
garnj de... rouets de...

Lesep ou poalie pour le
vetour de la drisse d'armon
avec son rouet de...

Leseps de course du grand
fumier garnis de...
rouets de...

Lesep ou goutie de Levetour
de la drisse du grand fumier
avec son rouet de...

Leseps des courses du petit
fumier garnis de... rouets
de...

Lelep ou goutie de Levetour
de la drisse du petit fumier
avec son rouet de...

Rouet aux costes du Vaissaux
des courses demijenne
et de feu adriere

Les bottoirs daneres garnis
de... rouets de...

minor de Les aneres

MATURE

Leman d'arkimon avec sa lune
barres et Chugues

Aubans de Chasque Coste

Lestaj es serjoubies

Laverque avec son raeage
es poubies

Laverque de fouques

Leman de perroques de fouques
avec ses barres et Chugues

Laverque et Racage

Le baston de quione et de fer
le grand man avec sa lune
barre et Chugues

Aubans de Chasque Coste

Lestaj es serjoubies

Laverque avec son raeage
poubies et sercles de boure fort

gandons et leurs poubies

La poubie de grand drisse garnie
de ... sonch. de ...

Leman du grand junies avec
ses barres et Chugues et ...
sonch de ...

Laverque avec son raeage
es poubies

poubies de quindresse avec
sonch de ...

poubies de saque et fausse saque
avec sonch de ...

Leman du grand perroques avec
ses barres et Chugues

Laverque et Racage

Leman de mans avec
sa lune barres et
Chugues

Aubans de Chasque Coste

Lestaj es serjoubies

Laverque avec son raeage
poubies et sercles de boure fort

gandons et leurs poubies

La poubie de drisse de moyenne
avec ... sonch de ...

Leman du petit junies
avec ses barres et Chugues
et sonch de ...

Laverque avec son raeage et
poubies

poubies de quindresse avec
sonch de ...

La poubie de saque et fausse
saque avec sonch de ...

Leman du petit perroques
avec ses barres et Chugues

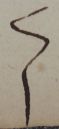
Laverque et Racage

Leman de beaupe avec
sa lune barres et Chugues

Laverque es poubie

Leman du perroques avec
ses barres et Chugues

Laverque et Racage



Funins de larrimon

- Driffe
- Escours
- cargues
- drotte
- Oures
- galanquins
- galans d'amure
- machines
- la garniture de la vergue
- de fouques
- la garniture du perroquet
- de fouques

Funins du grand mast

- Driffe
- hague
- Escours
- escoüets
- boulines
- bras
- ballancines
- carguepoins
- carguefons
- cargue bouline
- galan d'amure
- cargue bas
- calliotes
- grands galans

- Pansoquieres
- Palandestay
- Bredindin

Funins du grand
zabrier

- Aubans
- galcaubans
- Essaj esfon palan
- quindresse
- Driffe
- hague
- fausse hague
- Escours
- boulines
- Bras
- ballancines
- carguepoins
- carguefons
- Contre fanons
- galanquins
- la garniture du grand
- perroquet

Funins du mast
deuans

- Driffe
- hague
- escours
- escoüets
- boulines

Boas
 Balancines
 carquepoins
 carquefond
 carqueboulines
 carquebas
 Bredin
 Calliornes
 Palans de fundese
 Pansoquieres
 Lunins du peris
 Lunies
 Aubans
 gallo sans
 Estaj
 quindresse
 Drisse
 Yague
 fausse Yague
 es courtes
 Boutines
 bras
 Balancines
 carquepoins
 carquefond
 Contrefanons
 palanquins
 Lagarniture du peris perques
 Lunins du beauvre
 Escourtes
 dormans
 Poiffe

Yague
 bras
 Balancines
 carquefond
 carquepoins
 gallanquins
 gallans de bois
 Lagarniture du perques
 de beauvre
 Les manoeuvres de
 voilles destaj es bonnetes
 destaj



Mats
 Verques, Jumelles de
 derchange
 Mats de grand Lunier
 Mats de peris Lunier
 Verque de Lunier
 Jumelles
 pompes
 Jas danceres
 gouffes de gouvernail
 manuelle
 arboisans fems
 Bourc fon & Les bonnetes
 destaj

ANCVES orleans
 + Vlan cilles

de
 de
 de
 de
 brasses de bordage de... pouces -
 pour boites

Brasses de cordage de ...
 pour 5 fers de botes
 Brasses de cordage de ...
 pour 5 gabans de canon
 Groslin de ... pour 5
 orins
 Boies en barils
 Boies de bouts de mats
 pour les de canon garnie
 de ... rouches de ...
 de canon a trois branches

Cables Gressins &
 auffrives
 de ...
 de ...
 de ...
 de ...

Groslin de ... pour 5
 Groslin de ...
~~Autheri de~~ ...
 Autheri de ...
 Autheri de ...

Journée de ... brasses
 et de ... pour 5 a 4 torons
 Trois cables & garfetes

Cordage neuf
 de recharge
 Grande Hoque de ... brasses
 et de ... pour 5

Hoque demizenne de ...
 brasses et de ... pour 5
 grands Escoues a queue
 de ... brasses, chacune
 et de ... pour 5

Escoues demizenne de ...
 brasses chacune et de ...
 pour 5
 Brasses de ... pour 5 en
 groslin a 4 torons pour
 grandes escoues
 Brasses de ... pour 5 & Escoues
 demizenne
 Brasses de ... pour 5 a 4 torons
 pour grandes driffes
 Brasses de ... pour 5 & driffes
 demizenne
 Brasses de ... pour 5 a 4
 torons pour grande quindresse
 Brasses de ... pour 5 &
 quindresses de ...
 Escoues de grand fumier
 en queue de ... brasses
 chacune et de ... pour 5
 Escoues de petit fumier de ...
 brasses chacune et de ...
 pour 5
 Brasses de ... pour 5 a 4
 torons & Hoque et fausse
 Hoque demizenne

auffrives de pour 5 & gabans
 de fumier

Journée de ... brasses
 et de 4 pour 5 a 4 torons

brasses de pour 5 & fan
 fumier a embarquer de canon

Brasses de ... pour 5 & surpasse

Piesses de 4 pour 5 $\frac{1}{2}$

Piesses de 4 pour 5

Piesses de 3 pour 5 $\frac{1}{2}$

Piesses de 3 pour 5

Presses de 2 pouces
 presses de 2 pouces
 presses de 1 pouce
 quarantaines double
 quarantaines simple
 Ligres d'arrimage
 Merlin et Luzin
 Bisod

Pommes de brague
 Pommes de bragues goujées
 Bigots
 Pommes de pavillons
 Pommes de quismettes
 Pommes de flammes
 Chevillots
 Rouets de fonte
 Rouets de fer
 bueches deuye ou de buijs & Effieu
 deyoules

Poulies et caps
de mouton / de rchange

Poulies de drifffs
 Poulies d'Espagne & fausse d'Espagne
 Poulies de quindresse
 Poulies de layon
 Poulies de failloine & Le lanon
 Poulies de Rasour & Le lanon
 Poulies de failloine & Les Calouzes
 Poulies de bout de vergues
 grosses poulies simples & Le Rasour
 Poulies coupés & Coulines
 Poulies doubles & Palans
 Poulies double de palan quinn
 Poulies simples & grand palans es
 de candelette
 Poulies flares
 Poulies de ballancines
 Poulies simples de sous force
 Rouets de poulies
 caps de mouton de sous force
 moques de boulines
 Grand Raaage
 Raaage de minerve
 Raaage de funies
 Raaage de poroquets

Voilles

Arhimons
 grandes voilles
 mijaines
 grands funies
 Petits funies
 Ciadieres
 Bonnetes baffes
 Peroquets
 Voilles de staj
 Bonnetes de staj
 Pretats
 thoille mojaale
 thoille mesli
 fil de voille
 aiguilles de voille
 Vieilles Voilles & fourure

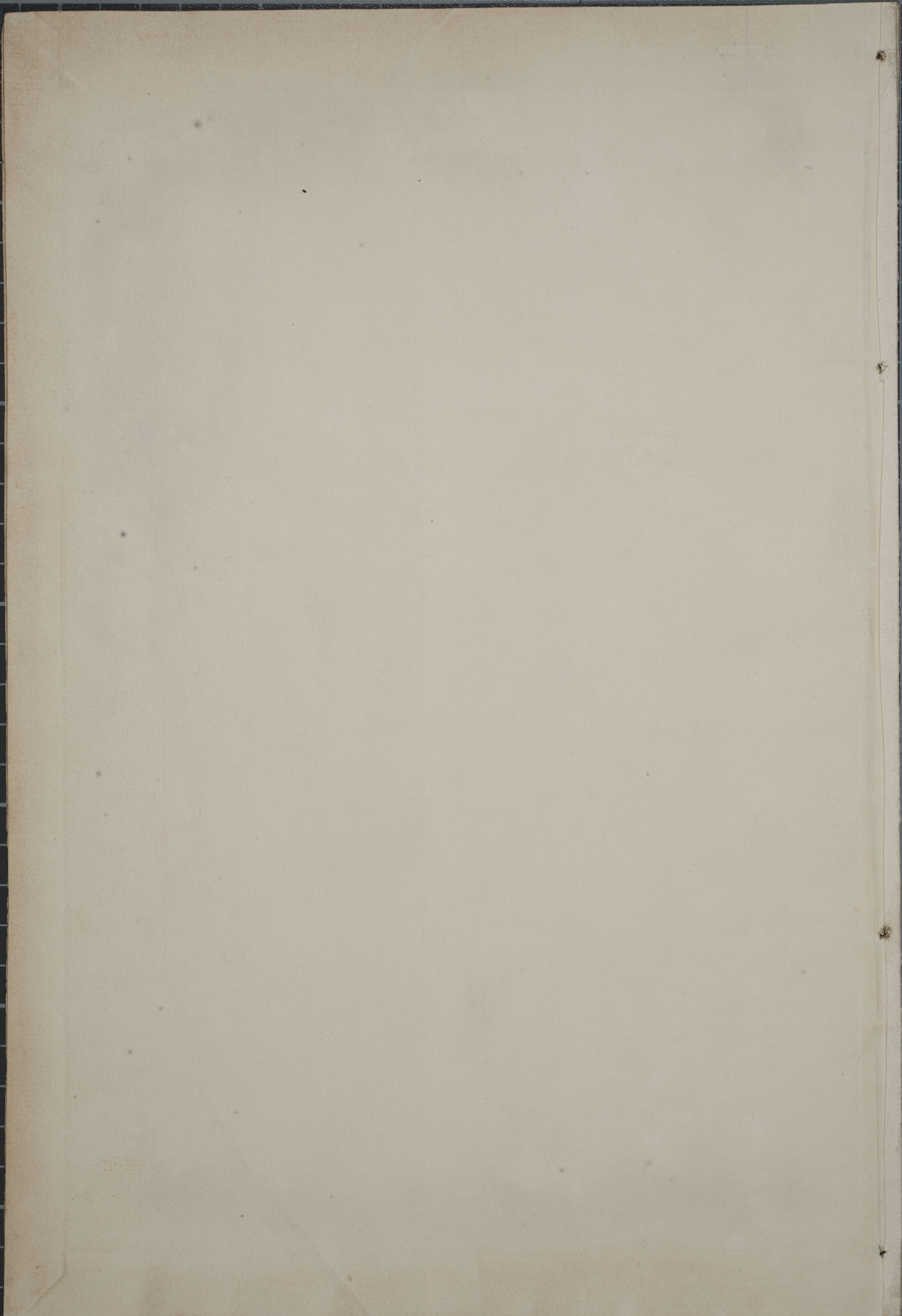
Mancilles du pilotte

Compas de route
 Volcks
 orloges de quar
 orloges de demij heure
 Lignes d'fondet

111

[Handwritten scribble]





Plombs a sonder
Lampes d'abiracle
Guillemes
Parois
Ensignes de joues
gaillions de beauyrie
grandes flammes
flammes de rinal
Cornetes
gaillions
Givonettes
Pistoles de lamine
fil de gaillions
Aiguilles
Lignes de Driffe de gaillions
fanoux de rinal
Palque
faibles de forme
Coches
Chandelles de rinal
fanoux

Canons Leurs
de stancettes

	fonse
de	27
de	18
de	02
de	8
de	6
de	4
	fer
de	18
de	12
de	8
de	6
de	4

Affus garnis
affus serche change
rouis d'affus
Espeux d'affus

Premiers de fonte
Bouites de fonte
Premiers de fer
Bouites de fer
Clefs de premiers
Poudre a canon
Poudre a mousquet
Boules a deux testes
es a chaines

Paquet de fer
Cansees amitrailles
meche
Palans a canons
braques
Aiguillettes
Coussins
Couis de mire
platinas de lumieres
pinces de fer
arappecs
cuiberes garnis
hireboure non garnis
refouloirs de bois
refouloirs de fodes
doursaires de paux de parchemin
fil a gargouffe
aiguilles a gargouffe
Paris de ballanes
pois de plomb
pois de gargouffe
cornes a amorces garnis

Boute-feux
 Crigees
 Bants abourffe
 Laminis ayoudoe
 cuir overs of fouse
 Lrige
 Blane desyagne
 bants defaon mol
 Juff
 bants de noir
 Plomb entable
 Vieilles voiles of Remplir les
 gargouffes
 fanaux de fouse
 fanaux de combas
 lanternes claires
 lanternes soude
 lampions
 meure ayoudoe
 antonnais ayoudoe
 Bougeles
 Cotton fille
 Guilliers
 Boutons de crefontois
 Boutons de crefontois
 Boutons des couillons
~~Boutons~~
 Peaux en laires
 Clouds of couillons
 martaux des couillons
 Clouds of jaquet
 Presses de lodage de 3 pous
 ditto de 2 pous 1/2
 ditto de 2 pous
 ditto d'un pouffe 1/2

Lignes
 merlin et lurin
 Presses de lodage ~~de fouse~~
 re fais
 fil de voile
 aiguilles de voile
 poulies doubles
 poulies simples
 fil d'archal
 grenades
 trjcaux de grenades
 jock a feu
 paires d'huile de noir
 pouffe
 palper de
 chevrons de pyrie
 Rouge brun
 brosse apindoe
 Cadernak of fouse
 barres de coutibes
 { haeches
 haeches
 martaux adans
 Croq de galans
 Expositons
 flase bands d'affus
 effe d'affus
 chevilles acieles d'affus
 grandes chevilles d'affus
 Pinures de sabord
 gonds de sabord
 anneaux de sabord
 chevilles a boucler of
 Le bord

Chemises a broqs

Cottes

Camys

Yvôles

goupilles

gaterdants pech

Armes
Mousquet

Mousquetons

pitoulets

Fuzils

Bandolieres

Bales de plomb

Courclab

Loches d'armes

fermiganne

Galerbardes

piques

demij piques

peires a fuzils

Baquets de fer

Baquets de bois

fil de fer

Crochet de l'armes

Caisse d'Amour

Coffre de l'armuriers

Biçorne

Estocq

tenailles a vis

tenailles sans vis

filieres garnies

de s'arceux

Bouetes a fore ngarmis (121)

Sournervis

sejaux a froid

raclous en defon

vages

burins

bes d'ares

sejaux en bois

gouges

Cordes de bojeux

Guilles de lince

Limes a l'ore

mariaux

poissons

fourne a gauche

Stanciles d'am.

barils de goldron

Broches a goldronner

Chaudières a goldron

frif

oing

Escouys a l'aver Lesvaik

Pilleaux de cuir

Pilleaux de bois

Paux de vache

paux en laine

barils de voir

Guillieres

Lampes Carrees

Pigons

Raels

Zuehes
Epiffones
Charris de verques
Grappins de bordage esleus
Grappins a main esleus
Coque de far de leter
Coque de fallans
Coque de pablanquin
Crampes grandes es moyenne
Crampes de verques
Anneaux de verques
Cottes
Ballais

Manilles de
Cherpantruis & fal fas

Bordage de 4 pous
ditto de 3 pous
ditto de 2 pous
ditto de 1 pous
ditto de 1/2 pous
ditto de 1/4 pous

Planches de poutte
planches de sap
planches cresees
Churons
Esparres
barres de pabestans
safons de cubiers
piere ameele

Bants de braj noir
pot a braj
Cuilleres a braj
Estoupe
fine d'ubon
penne
plomb ensable
mangeres de cuir
Seis de long
argans
feuilles a joing
Cousaux a manches
tarrieres
Vouilles
gougs
masses
martaux a dans
Siveau a froid
rejon noir
livre bois
Charris daubans
gambes de fume
cheuilles daubans
cheuilles es goujons
mesurins, barbes, etc
cheuilles a boucle
les joints
cheuilles de ditto
serges de quirones
coris aveunis les joints
anneaux a fiches
panaux

Cercles de fabertans
fen darboutans
Viroleus
gouyilles
Crampes
Cercles de bousezors
gabaris de gouuemail

Cloudrayton
Clouds demaugeres
Clouds de gomp
Clouds de fabord

Stanciles de gomp
Verger de fer
zeuzes
Chopines
Coq
Rouanne
marraux
cheuilles
goues
Cercles
brin g-baleu
poranes
Eschines de cuir fors
Clouds

Stanciles du fond de falle
fourmes de bois bariques

Puyis
Bariques
Baris a lau
manche a lau

Clouserie
Cloud aujois
Cloud de double faruelle
Cloud de faruelle
Cloud de 1/2 faruelle
Clouds de lisse
Cloud de doable illac
Cloud de tillac
cloud de 1/2 tillac

Trejes
lansuones flaires
Campions
bariques guille de piffon
Coton fille de Lampes
Chandelles de fait
pettes ferrees
pettes de bois
picq
mannes

feuilles de fer blanc
feuilles de fer noir
Carres pour prisonniers et leur cadenas

Stancilles de fuizinte
grandes chaudieres et leurs ouvertures
Cuilleres
Escusnoirs

(124) Croqs & Chaudières
Chavris & Chaudières

Chaloupes estleus
& Hancilles

Chaloupes garnie de leus
gouvernails et rouches
de

mat

vergues

voilies et trinquetes

barons de pavillons

pavillons

quiroetes

verges de quiroetes

grapins

chandehis

Cable de chaloupe de

ferrure de gouvernail

gaffes

Anirons

Escoups

Boites de cordage

de

de

Piesses de cordage de

pourcher & garniture

quarantenniers

Ligne d'amarage

merlen estuyin

bison

pourbis simples

caps de moutons

crampes

petiti croqs

zaches

marteau

epilloins

racambeau

Office de Chirurgie
Garny

boneman de
Chapeles simples

J. A.