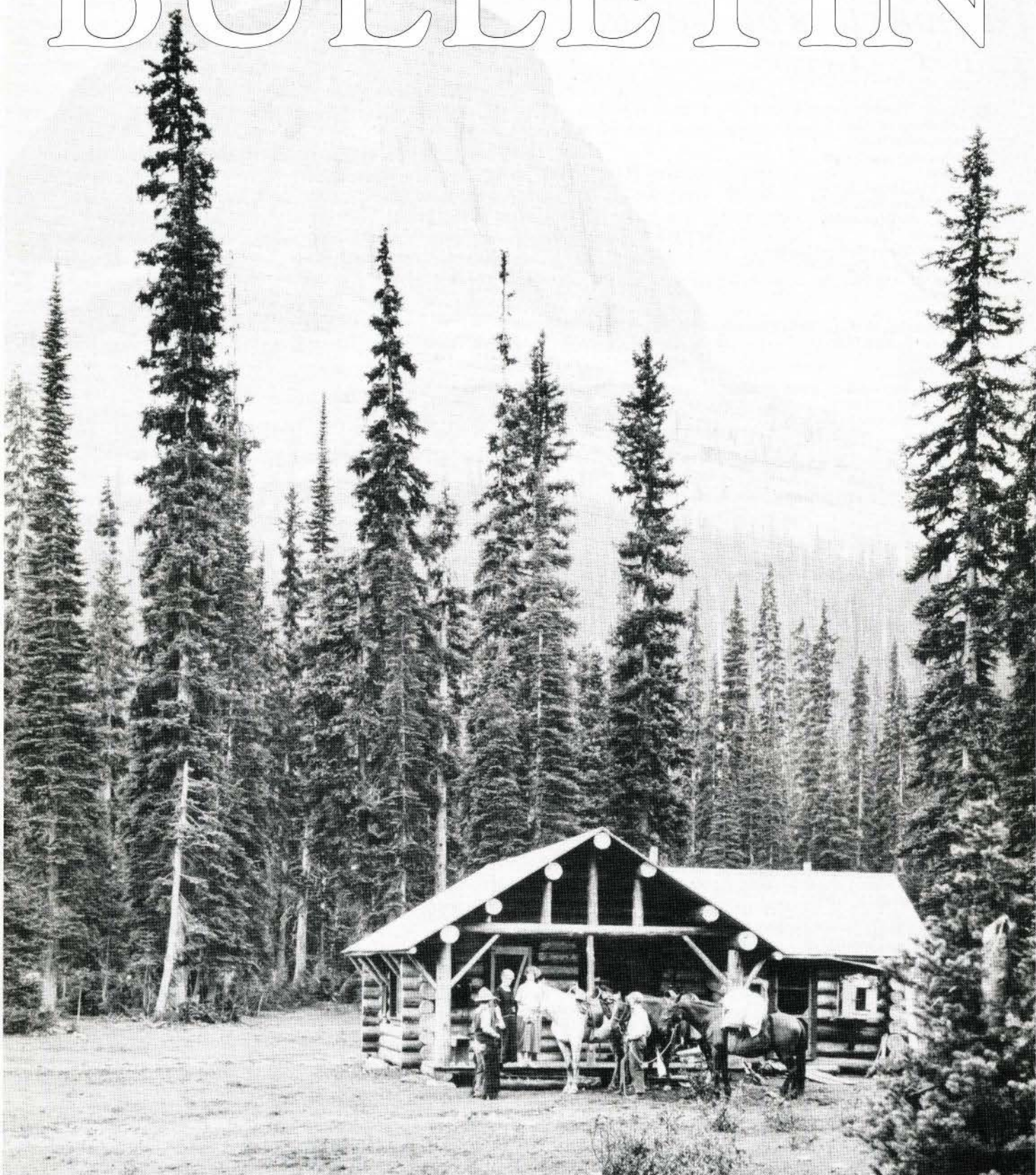


BULLETIN



Society for the Study of Architecture in Canada

Société pour l'étude de l'architecture au Canada

President / présidente Diana Thomas State Historic Preservation Office Arizona State Parks Department 800 W. Washington, Suite 415 Phoenix, Arizona 85007	office (602) 542-7140 fax (602) 542-4180
Past President / ancien président Mark Fram 159 Russell Hill Road, No. 101 Toronto, Ontario M4V 2S9	res. (416) 961-9956 fax (416) 961-9956
Vice-President / vice-présidente Dorothy Field Alberta Culture and Multiculturalism Old St. Stephen's College, 8820 112 Street Edmonton, Alberta T6G 2P8	office (403) 431-2343 fax (403) 433-3553
Treasurer / trésorier Edgar Tumak Dept. of Canadian Heritage, Parks Canada Ottawa, Ontario K1A 0H3	office (819) 953-4597 fax (819) 953-4909
Secretary / secrétaire James De Jonge Dept. of Canadian Heritage, Parks Canada Ottawa, Ontario K1A 0H3	office (819) 953-5100 fax (819) 953-4909
Bulletin Editor / rédacteur du Bulletin Gordon Fulton 62 Lewis Street Ottawa, Ontario K2P 0S6	office (819) 997-6966 fax (819) 953-4909
Provincial representatives / Représentants provinciaux Rob Mellin 89 Barnes Road St. John's, Newfoundland A1C 3X5	office (709) 579-0501 fax (709) 579-5163
Dan Norris Halifax Dept. of Planning and Development P.O. Box 1749 Halifax, Nova Scotia B3J 3A5	office (902) 421-7787 fax (902) 421-2659
Kenneth McInnis Holland College Royalty Centre, 40 Enman Crescent Charlottetown, Prince Edward Island C1E 1E6	office (902) 566-9348 fax (902) 566-9321
Bill DeGrace N.B. Municipalities, Culture and Housing P.O. Box 6000 Saint John, New Brunswick E3B 5H1	office (506) 453-2324 fax (506) 453-2416
Christiane Lefebvre 5423, av. de Lorimier, #105 Montréal, Québec H2H 2C3	(514) 528-7460 fax (514) 528-9213
Sally Coutts Ottawa Dept. of Planning and Development 111 Sussex Drive Ottawa, Ontario K1N 5A1	office (613) 564-3036 fax (613) 564-8077
Andrew J. Gaudes Manitoba Culture, Heritage and Citizenship Main Floor, 213 Notre Dame Avenue Winnipeg, Manitoba R3B 0W5	office (204) 945-7146 fax (204) 948-2348
Terry Sinclair 3111 Retallack Street Regina, Saskatchewan S4S 1T5	(306) 787-5875 fax (306) 787-8560
Judy Larmour 10210 118th Street, Apt 306 Edmonton, Alberta T5K 1Y5	(403) 482-5878
Valda Vidners 1047 Barclay Avenue, Apt 702 Vancouver, British Columbia V6E 4H2	office (604) 681-0505 fax (604) 681-0524
Ann Peters Box 2303 Yellowknife, Northwest Territories X1A 2P7	(403) 873-7813 fax (403) 873-0226

BULLETIN

Volume/Tome 18, Number/Numéro 3 + 4

In This Issue / Le numéro de ce mois-ci by Gordon Fulton et Jocelyne Cossette	59
The Bungalow Trail: Rustic Railway Bungalow Camps in Canada's National Parks by Edward Mills	60
Building for the Outdoors: Two Early Twentieth-Century Kingston Area Cottages by Christine O'Malley and Karen Fraser	73
Batawa: An Experiment in International Standardization by Shannon Ricketts	80
La genèse de l'école de quartier au Québec: Histoire typologique d'un architecture scolaire par Lucie Morisset	88
Martin Eli Weil Award essay: The C.J. Holman House: Edmund Burke's Adaptation of the Queen Anne for a Canadian Suburban Residence by Megan Hobson	96
Change and Control in the East Annex, Toronto, 1853-1993 by Anne M. de Fort-Menares	107

Membership fees are payable at the following rates: Student, \$15.00; Individual/Family, \$30.00; Organization/Corporation/Institution, \$50.00; Patron, \$20.00 (plus a donation of not less than \$100.00). There is a surcharge of \$5.00 for all foreign memberships. Contributions over and above membership fees are welcome, and are tax-deductible. Please make your cheque or money order payable to the SSAC and send to Box 2302, Station D, Ottawa, Ontario K1P 5W5.

L'abonnement annuel est payable aux prix suivantes : étudiant, 15,00 \$; individuel/famille, 30,00 \$; organisation/société/institut, 50,00 \$; bienfaiteur, 20,00 \$ (plus un don d'au moins 100,00 \$). Il y a des frais additionnels de 5,00 \$ pour les abonnements étrangers. Les contributions au-dessus de l'abonnement annuel sont acceptées et déductibles d'impôt. Veuillez s.v.p. faire le chèque ou mandat poste payable à l'ordre de SEAC et l'envoyer à la Case postale 2302, succursale D, Ottawa (Ontario) K1P 5W5.

The Society for the Study of Architecture in Canada is a learned society devoted to the examination of the role of the built environment in Canadian society. Its membership includes structural and landscape architects, architectural historians, urban historians and planners, sociologists, folklorists, and specialists in such fields as heritage conservation and landscape history. Founded in 1974, the Society is currently the sole national society whose focus of interest is Canada's built environment in all of its manifestations.

La Société pour l'étude de l'architecture au Canada est une société savante qui se consacre à l'examen du rôle que joue l'environnement bâti dans la société canadienne. Parmi ses membres, on retrouve des ingénieurs en structure, des architectes de paysage, des historiens en architecture et en urbanisme, puis des urbanistes, des sociologues, des folkloristes et des spécialistes dans des domaines tels la préservation du patrimoine et l'histoire du paysage. Fondée en 1974, la Société est présentement la seule association nationale dont l'intérêt se concentre sur l'environnement bâti du Canada sous toutes ses formes.